

ZARZĄDZENIE NR 102/23
WÓJTA GMINY NOWINKA

z dnia 7 grudnia 2023 r.

w sprawie przyjęcia analizy, w tym identyfikacji miejsc, w których występuje zagrożenie dla bezpieczeństwa osób wykorzystujących obszar wodny do pływania, kąpania się, uprawiania sportu lub rekreacji na terenie Gminy Nowinka

Na podstawie art. 7 ust. 1 pkt 14 ustawy z dnia 8 marca 1990 r. o samorządzie gminnym (t.j. Dz. U. z 2023r. poz. 40, 572, 1463, 1688) oraz art. 4 ustawy z dnia 18 sierpnia 2011r. (Dz. U. z 2023 r. poz. 714 z późn. zm.) o bezpieczeństwie osób przebywających na obszarach wodnych zarządza się, co następuje:

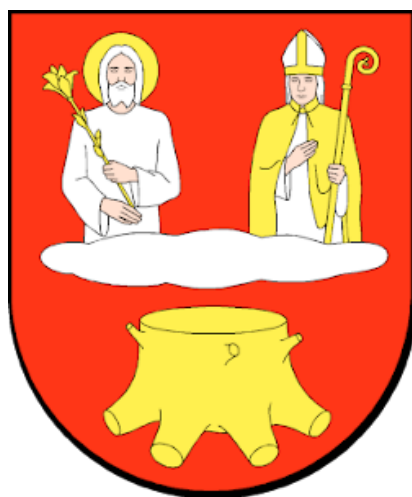
§ 1. Przyjmuje się analizę zagrożeń, w tym identyfikacji miejsc, w których występuje zagrożenie dla bezpieczeństwa osób wykorzystujących obszar wodny do pływania, kąpania się, uprawiania sportu lub rekreacji na terenie Gminy Nowinka, stanowiącą załącznik nr 1 niniejszego zarządzenia.

§ 2. Zarządzenie wchodzi w życie z dniem podjęcia.

Wójt Gminy Nowinka

Teresa Strękowska

**Analiza zagrożeń,
w tym identyfikacja miejsc,
w których występuje zagrożenie
dla bezpieczeństwa osób wykorzystujących
obszar wodny do pływania, kąpienia się,
uprawiania sportu lub rekreacji
na terenie Gminy Nowinka**



Sporządziła:

Pomoc Administracyjna Urzędu Gminy Nowinka

Ewelina Trocka

Nowinka, grudzień 2023

Spis treści

1. Cele i podstawy prawne opracowania	3
2. Podstawowe informacje o Gminie Nowinka.....	4
2.1 Położenie i podział administracyjny.....	4
2.2 Wody powierzchniowe.....	5
3. Miejsca, w których występuje zagrożenie dla bezpieczeństwa osób wykorzystujących obszar wodny do pływania, kąpienia się, uprawiania sportu lub rekreacji	6
3.1 Jezioro Blizno.....	8
3.2 Jezioro Blizienko.....	9
3.3 Jezioro Kopanica.....	10
3.4 Jezioro Tobołowo.....	11
3.5 Jezioro Busznica.....	12
3.6 Jezioro Długie Augustowskie inaczej jezioro Kalejty.....	13
3.7 Jezioro Jałowo.....	14
3.8 Rzeki na terenie Gminy Nowinka.....	15
4. Zagrożenia dla osób przebywających na obszarach wodnych na terenie Gminy Nowinka..	15
5. Telefony alarmowe.....	16
6. Podsumowanie.....	17

1. Cele i podstawy prawne opracowania

Celem niniejszego opracowania jest analiza zagrożeń dla osób przebywających na obszarach wodnych na terenie Gminy Nowinka w tym identyfikacja miejsc, w których występuje zagrożenie dla bezpieczeństwa osób wykorzystujących obszar wodny do pływania, kąpania się, uprawiania sportu lub rekreacji.

Zgodnie z art. 4 ust. 1 ustawy z dnia 18 sierpnia 2011 r. o bezpieczeństwie osób przebywających na obszarach wodnych (Dz. U. z 2023 r. poz. 714 z późn. zm.), zwanej dalej ustawą, zapewnienie bezpieczeństwa na obszarach wodnych polega w szczególności na:

1. dokonaniu, we współpracy z policją i działającymi na danym terenie podmiotami, o których mowa w art. 12 ust. 1, analizy zagrożeń, w tym identyfikacji miejsc, w których występuje zagrożenie dla bezpieczeństwa osób wykorzystujących obszar wodny do pływania, kąpania się, uprawiania sportu lub rekreacji;
2. oznakowaniu i zabezpieczeniu terenów, obiektów i urządzeń przeznaczonych do pływania, kąpania się, uprawiania sportu lub rekreacji na obszarach wodnych;
3. prowadzeniu działań profilaktycznych i edukacyjnych dotyczących bezpieczeństwa na obszarach wodnych, polegających w szczególności na:
 - a. oznakowaniu miejsc niebezpiecznych,
 - b. objęciu nadzorem, we współpracy z policją i podmiotami, o których mowa w art. 12 ust. 1, miejsc niebezpiecznych, w tym miejsc zwyczajowo wykorzystywanych do kąpieli,
 - c. uświadamianiu zagrożeń związanych z wykorzystywaniem obszarów wodnych, w szczególności prowadzeniu akcji edukacyjnych wśród dzieci i młodzieży szkolnej;
4. informowaniu i ostrzeganiu o warunkach pogodowych oraz innych czynnikach mogących powodować utrudnienia lub zagrożenia dla zdrowia lub życia osób;
5. zapewnieniu warunków do organizowania pomocy oraz ratowania osób, które uległy wypadkowi lub są narażone na niebezpieczeństwo utraty życia lub zdrowia.

Zgodnie z art. 4 ust. 2 ustawy za zapewnienie bezpieczeństwa, o którym mowa w art. 4 ust. 1 ww. ustawy, odpowiada:

- 1) na terenie parku narodowego lub krajobrazowego - dyrektor parku,
- 2) na terenie, na którym prowadzona jest działalność w zakresie sportu lub rekreacji - osoba fizyczna, osoba prawna i jednostka organizacyjna nieposiadająca osobowości prawnej, która prowadzi działalność w tym zakresie,
- 3) na pozostałym obszarze - właściwy miejscowo wójt (burmistrz, prezydent miasta).

Zadania, o których mowa w art. 4 ust. 1 ustawy, wykonywane przez wójta (burmistrza, prezydenta miasta) na obszarze, o którym mowa w art. 4 ust. 2 pkt 3, należą do zadań własnych gminy.

2. Podstawowe informacje o gminie Nowinka

2.1 Położenie i podział administracyjny

Gmina Nowinka położona jest w północnej części województwa podlaskiego oraz z północnej części powiatu augustowskiego, a jej powierzchnia obejmuje obszar 204 km².

Ponad 60 proc. powierzchni gminy zajmują lasy. Na terenie gminy występują następujące obszary chronione:

- Wigierski Park Narodowy,
- Obszar Chronionego Krajobrazu „Puszcza i Jeziora Augustowskie”,
- Obszar Chronionego Krajobrazu „Dolina Rospudy”,
- Rezerwat przyrody „Jezioro Kalejty”,
- obszar Natura 2000 „Ostoja Augustowska”,
- obszar Natura 2000 „Ostoja Wigierska”,
- pomniki przyrody – 7szt. (*Prognoza Oddziaływania na Środowisko Planu Gospodarki Niskoemisyjnej dla Gminy Nowinka na lata 2019-2025 z perspektywą do 2023 roku*)

Mapa 1. Położenie gminy



Źródło: www.polska.geoportal2.pl

Gmina graniczy:

- od strony północnej – z gminą Suwałki (powiat suwalski) oraz z gminą Krasnopol (powiat sejneński),
- od strony północno-wschodniej – z gminą Giby (powiat sejneński),
- od strony południowo-wschodniej - z gminą Płaska (powiat augustowski),
- od strony południowej – z miastem Augustów (powiat augustowski),
- od strony południowo-zachodniej – z gminą Augustów (powiat augustowski),
- od strony północno-zachodniej – z gminą Raczki (powiat suwalski).

2.2 Wody powierzchniowe

Wody na terenie gminy Nowinka położone są na obszarze dorzecza Wisły oraz dorzecza Niemna. Przez północną część gminy przebiega dział wodny I rzędu oddzielający obie te rzeki. Występują liczne zbiorniki wód stojących, jak i ciek wodne. Jeziora leżące na terenie gminy to:

- część jeziora Wigry (obręb Bryzgiel) – teren Wigierskiego Parku Narodowego,
- Czarne (obręb Bryzgiel) – teren Wigierskiego Parku Narodowego,
- Mulaczysko (obręb Krusznik) – teren Wigierskiego Parku Narodowego,
- Krusznik (obręb Krusznik) – teren Wigierskiego Parku Narodowego,
- Klonek, Widne, Sucharek, Ślepe Zielone (obręb Krusznik) – teren Wigierskiego Parku Narodowego,
- Blizno (obręb Walne),
- Blizienko (obręb Danowskie),
- Kopanica (obręb Kopanica),
- Tobołowo (obręb Tobołowo),
- Busznica (obręb Strękowizna),
- Długie Augustowskie inaczej jezioro Kalejty (obręb Strękowizna),
- Jałowo (obręb Pijawne Polskie).

Południowa granica gminy dotyka jeziora Rospuda Augustowska oraz jeziora Białego.

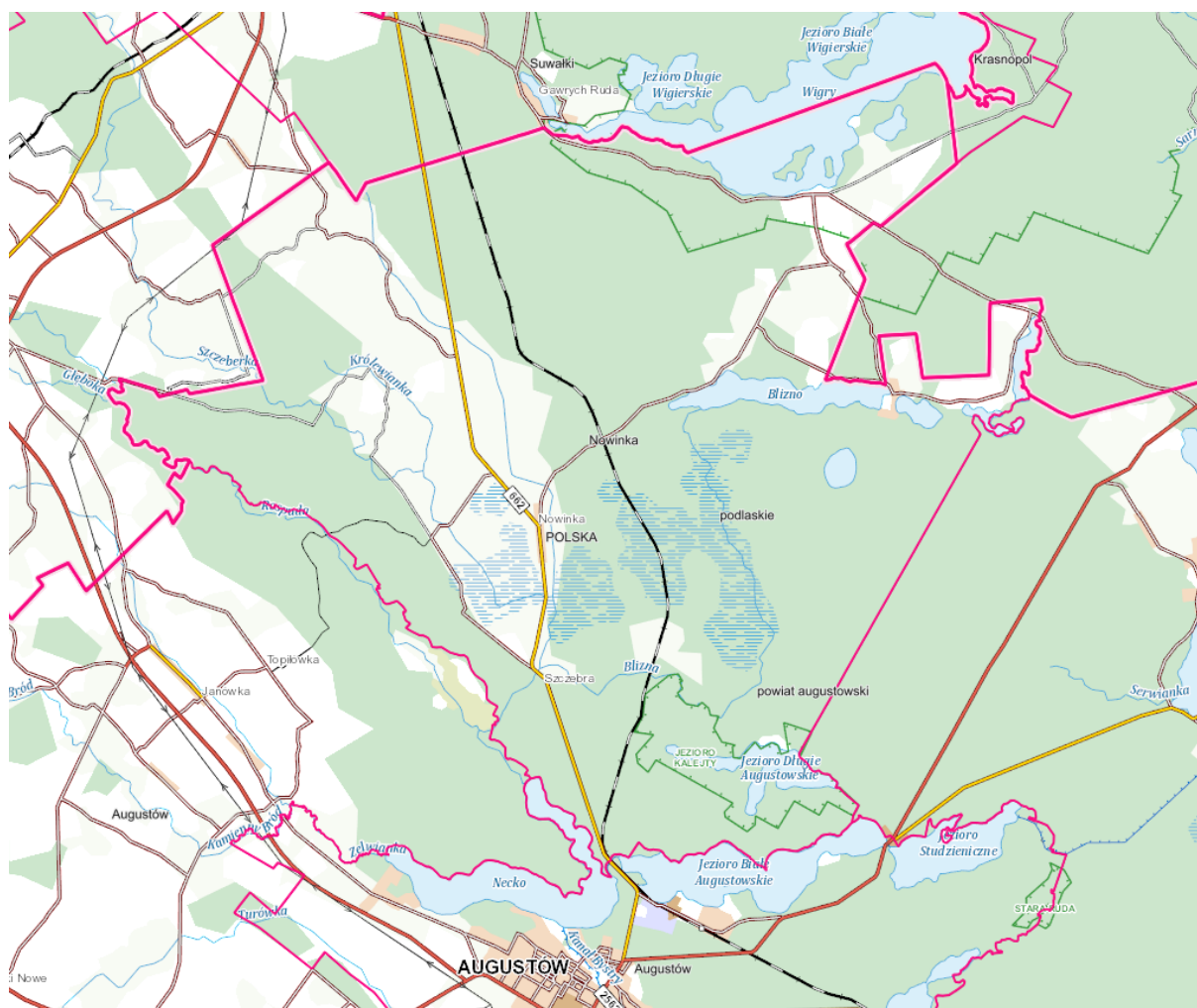
Rzeki na terenie gminy to:

- Blizna,
- Dłużanka,
- Szczeberka,
- Olszanka,
- Królewianka,
- Jałówka.

Południowo – zachodnia granica gminy dotyka rzeki Rospuda.

Na obszarze Gminy występują również zbiorniki wodne położone w granicach nieruchomości gruntowych, których własność należy do osób fizycznych.

Mapa 2. Sieć hydrograficzna Gminy Nowinka



Źródło: www.mapy.geoportal.gov.pl

3. Miejsca w których występuje zagrożenie dla bezpieczeństwa osób wykorzystujących obszar wodny do pływania, kąpienia się, uprawiania sportu lub rekreacji

Niniejszy rozdział zawiera zestawienie miejsc, gdzie zidentyfikowano zagrożenia dla bezpieczeństwa osób wykorzystujących obszar wodny do pływania, kąpienia się, uprawiania sportu lub rekreacji na terenie Gminy Nowinka.

Przez **obszar wodny** zgodnie z art. 2 ust. 1 ustawy rozumie się wody śródlądowe w rozumieniu art. 19 ustawy z dnia 20 lipca 2017 r. - Prawo wodne (Dz.U. z 2022 r. poz. 2625 i 2687 oraz z 2023r. poz. 295 i 412) oraz wody przybrzeżne w rozumieniu art. 26 tej ustawy, w pasie nieprzekraczającym jednej mili morskiej od linii brzegu, a także kąpielisko, miejsce okazjonalnie wykorzystywane do kąpieli, pływalnię oraz inne obiekty dysponujące nieckami

basenowymi o łącznej powierzchni powyżej 100 m² i głębokości powyżej 0,4 m w najgłębszym miejscu lub głębokości powyżej 1,2 m, a przez **wyznaczony obszar wodny** - rozumie się przez to kąpielisko, miejsce okazjonalnie wykorzystywane do kąpieli, pływalnię oraz inne obiekty dysponujące nieckami basenowymi o łącznej powierzchni powyżej 100 m² i głębokości powyżej 0,4 m w najgłębszym miejscu lub głębokości powyżej 1,2 m.

W Gminie Nowinka nie wyznaczono kąpielisk, gdzie przez „kąpielisko”, zgodnie z art. 16 pkt 22 ustawy z dnia 20 lipca 2017r. – Prawo wodne, rozumie się wyznaczony przez radę gminy wydzielony i oznakowany fragment wód powierzchniowych, wykorzystywany przez dużą liczbę kąpiących się.

Na terenie Gminy Nowinka nie stwierdzono miejsc okazjonalnie wykorzystywanych do kąpieli, gdzie przez „miejsce okazjonalnie wykorzystywane do kąpieli”, zgodnie z art. 16 pkt 28 ustawy z dnia 20 lipca 2017r. – Prawo wodne, rozumie się wykorzystywany do kąpieli wydzielony i oznakowany fragment wód powierzchniowych niebędący kąpieliskiem.

W Gminie występują plaże gminne:

- dz. nr 72/2 obręb Bryzgiel przy jeziorze Wigry – teren Wigierskiego Parku Narodowego,
- dz. nr 147 obręb Krusznik przy jeziorze Mulaczysko – teren Wigierskiego Parku Narodowego,
- dz. nr 70, 25 obręb Ateny przy jeziorze Blizno,
- dz. nr 13/2 obręb Danowskie przy jeziorze Blizno,
- dz. nr 33/2 obręb Tobołowo przy jeziorze Tobołowo.

Z uwagi na fakt, iż północną część gminy obejmuje Wigierski Park Narodowy powołany Rozporządzeniem Rady Ministrów z dnia 27 czerwca 1988r. w sprawie utworzenia Wigierskiego Parku Narodowego (Dz. U. 1988 nr 25 poz. 173) obszar ten, stosownie do art. 4 ust. 2 ustawy nie został w niniejszym opracowaniu poddany analizie zagrożeń, w tym identyfikacji miejsc, w których występuje zagrożenie dla bezpieczeństwa osób wykorzystujących obszar wodny do pływania, kąpienia się, uprawiania sportu lub rekreacji.

3.1 Jezioro Blizno

Jezioro Blizno położone jest na działce ewidencyjnej nr 487 obręb Walne, gm. Nowinka. Leży na Równinie Augustowskiej. W południowo – zachodniej części zbiornika wypływa rzeka Blizna.

Jest to polodowcowe jezioro rynnowe, ma kształt mocno wydłużony ze wschodu na zachód. Maksymalna długość jeziora wynosi ok. 4,9 km, a maksymalna szerokość 0,75 km. Powierzchnia lustra wody wynosi 238,5 ha, wysokość lustra 133,2 m n.p.m., maksymalna głębokość to 28,8 m, a średnia 10,0 m. Długość linii brzegowej wynosi 12,3 km, która posiada wysokie i suche brzegi, porośnięte borem sosnowym. Strefa przybrzeżna jest wąska. Nad jeziorem znajdują się dwie plaże gminne, które są piaszczyste. Na plaży w Atenach się dwa pomosty, a na plaży w Danowskich jeden pomost oraz zjeżdżalnia.

Jezioro jest objęte strefą ciszy. Występują w nim liczne gatunki ryb karpiovatych, szczególnie silna jest populacja leszcza. Z ryb drapieżnych wody jeziora zamieszkuje okoń i szczupak.

Mapa 3. Położenie jeziora Blizno



Źródło: www.nowinka.e-mapa.net



Plaża w Atenach, widok na jezioro Blizno.



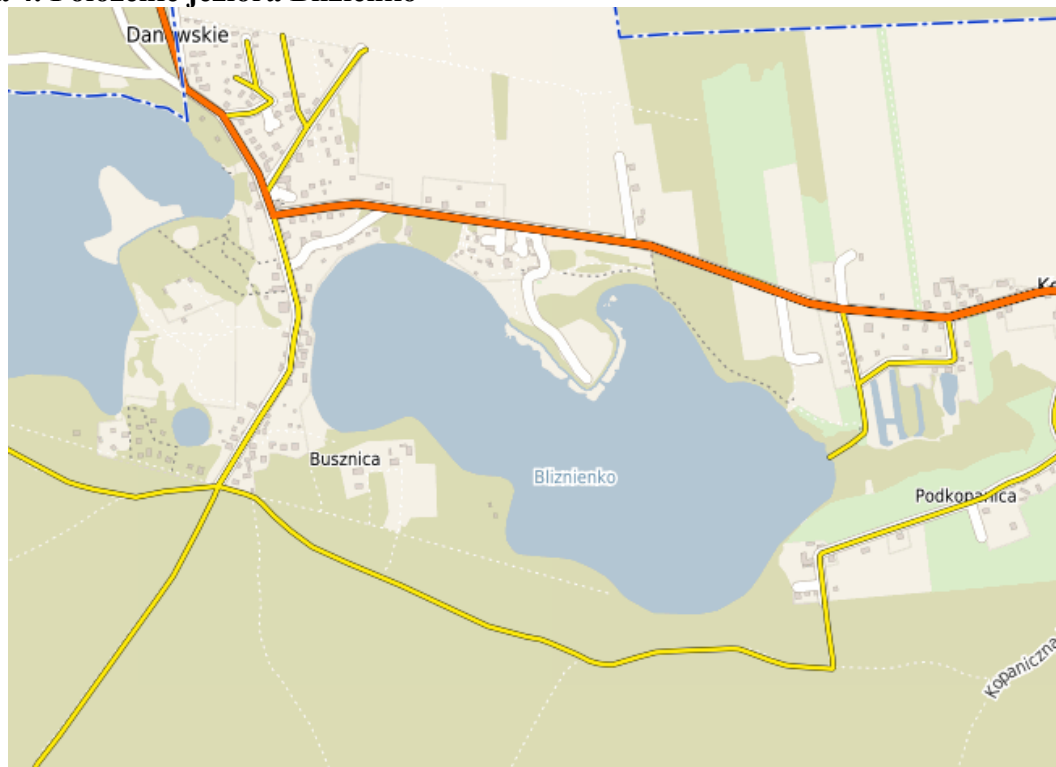
Plaża w Danowskich, widok na jezioro Blizno.

3.2 Jezioro Blizienko

Jezioro Blizienko położone jest na działce ewidencyjnej nr 82 obręb Danowskie, gm. Nowinka. Leży na Równinie Augustowskiej.

Jest to polodowcowe jezioro rynnowe o wydłużonym kształcie z północnego zachodu na południowy wschód. Maksymalna długość jeziora wynosi 1,00 km, a maksymalna szerokość 0,58 km. Powierzchnia lustra wody wynosi 38,8 ha, wysokość lustra ok. 133,3 m n.p.m., maksymalna głębokość 16,8 m, a średnia 6,3 m. Długość linii brzegowej wynosi 3,2 km. Brzegi jeziora są regularne, jedynie w północną część wcina się półwysep. Wzdłuż południowego brzegu rośnie zwarty las. Jezioro Blizienko jest połączone ciekami z jeziorem Blizno i jeziorem Kopanica.

Mapa 4. Położenie jeziora Blizienko



Źródło: www.nowinka.e-mapa.net



3.3 Jezioro Kopanica

Jezioro Kopanica położone jest na działce ewidencyjnej nr 55 obręb Tobołowo, gm. Nowinka. Leży na Równinie Augustowskiej.

Ma wydłużony, nieregularny kształt. Linia brzegowa jest dobrze rozwinięta. Od północnej strony jeziora znajdują się działki prywatne, a reszta jest porośnięta lasem. Od wschodu jezioro Kopanica jest połączone przesmykiem z jeziorem Tobołowo. Jest objęte strefą ciszy.

Mapa 5. Położenie jeziora Kopanica



Źródło: www.nowinka.e-mapa.net



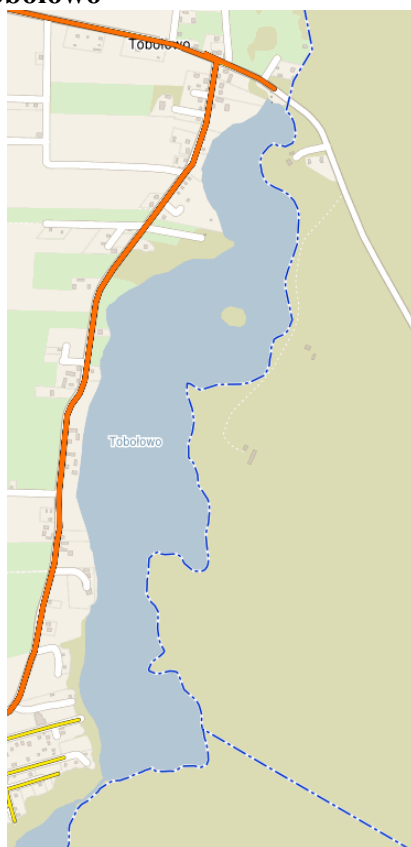
3.4 Jezioro Tobołowo

Jezioro Tobołowo położone jest na działce ewidencyjnej nr 54 obręb Tobołowo, gm. Nowinka. Leży na Równinie Augustowskiej.

Jest to polodowcowe jezioro rynnowe, ma kształt wydłużony z południa na północ. Maksymalna długość jeziora wynosi 1,99 km, a maksymalna szerokość 0,4 km. Powierzchnia lustra wody wynosi ok. 51,4 km, wysokość lustra 129,4 m n.p.m., maksymalna głębokość to 9,4 m, a średnia 4,1 m. Jezioro Tobołowo poprzez przesmyk łączy się z jeziorem Kopanica. Wysokie brzegi tworzą liczne zatoczki. Od wschodu porasta je las, od zachodu znajdują się działki prywatne. Jest objęte strefą ciszy. Nad zbiornikiem znajduje się plaża gminna, na której są dwie altanki oraz pomost.

Występują w nim liczne gatunki ryb karpiowatych, szczególnie silna jest populacja leszcza. Z ryb drapieżnych wody jeziora zamieszkuje okoń i szczupak.

Mapa 6. Położenie jeziora Tobołowo



Źródło: www.nowinka.e-mapa.net



W przeszłości jeziora Blizno, Blizienko, Kopanica i Tobałowo stanowiły jeden zbiornik, który na skutek wypłacania i zarastania uległ podziałowi na odrębne jeziora.

3.5 Jezioro Busznica

Jezioro Busznica położone jest na działce ewidencyjnej nr 29 obręb Strękowizna, gm. Nowinka. Leży na Równinie Augustowskiej.

Maksymalna długość jeziora wynosi 950 m, a maksymalna szerokość 725 m. Powierzchnia lustra wody wynosi ok. 49,4 ha, wysokość lustra 133,00 m n.p.m., maksymalna głębokość to 48,0 m, a średnia 6,8 m. Ma owalny kształt, a linia brzegowa jest słabo rozwinięta, niemal w 100% porośnięta borem sosnowym. Jest objęte strefą ciszy.

Zbiornik zalicza się do wód sielawowych i żyją w nim gatunki ryb, takie jak: szczupak, sielawa, płóć, węgorz oraz okoń.

Mapa 7. Położenie jeziora Blizno



Źródło: www.nowinka.e-mapa.net



3.6 Jezioro Długie Augustowskie inaczej jezioro Kalejty

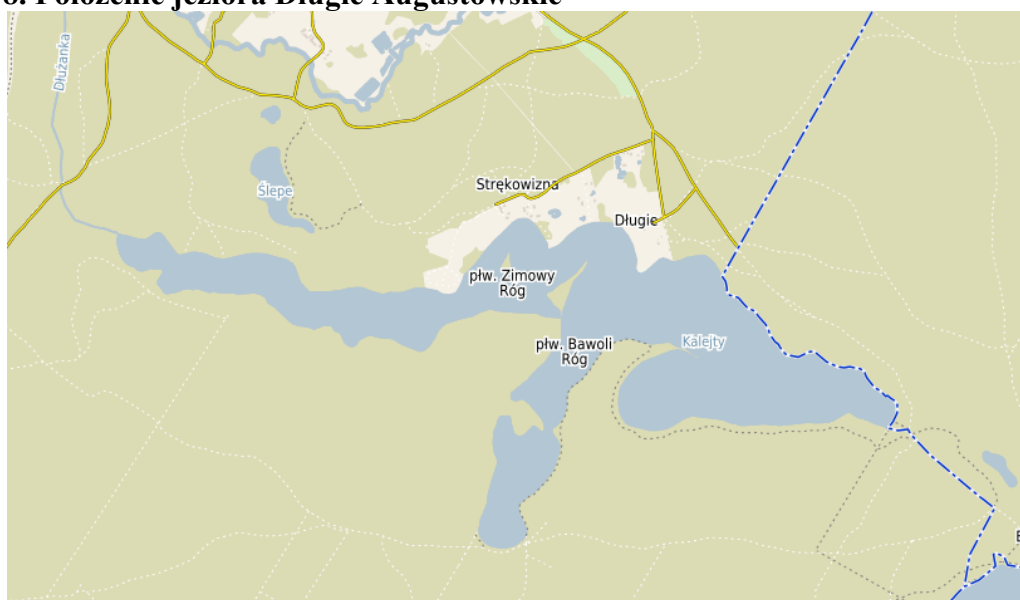
Jezioro Długie Augustowskie inaczej jezioro Kalejty jest położone na działce ewidencyjnej nr 410 obręb Strękowizna, gm. Nowinka. Leży na Równinie Augustowskiej. Z zachodniej części wypływa niewielki ciek wodny Dłużanka, który prowadzi do rzeki Blizna.

Ma nieregularny kształt rozciągnięty równoleżnikowo, zalicza się do jezior rynnowych. Maksymalna długość wynosi 4,175 km, a maksymalna szerokość 0,725 km. Powierzchnia lustra wody wynosi 159,7 ha, wysokość lustra 124,7 m n.p.m., maksymalna głębokość to 12 m, a średnia 4,6 m. Linia brzegowa w większości jest porośnięta lasem z wyjątkiem kilkuset metrów brzegu północnego, na którym znajdują się działki prywatne. Jezioro, wraz z przyległymi lasami, tworzy rezerwat przyrody „Jezioro Kalejty”.

Jezioro jest objęte strefą ciszy. Występują w nim liczne gatunki ryb, między innymi szczupak, okoń, leszcz, płoć, węgorz oraz lin.

Na północny zachód od jeziora Kalejty znajdują się otoczone torfowiskami jeziora dystroficzne (tzw. „suchary”), są to: Ślepe I oraz Ślepe II.

Mapa 8. Położenie jeziora Długie Augustowskie



Źródło: www.nowinka.e-mapa.net



3.8 Jezioro Jałowo

Jezioro Jałowo położone jest na działce ewidencyjnej nr 146/1 obręb Pijawne Polskie, gm. Nowinka. Leży na Równinie Augustowskiej.

Jest to polodowcowe jezioro rynnowe, ma nieregularny kształt rozciągnięty równoleżnikowo. Maksymalna długość wynosi ok. 1,1 km, a maksymalna szerokość 0,35 km. Powierzchnia lustra wody wynosi 20,0 ha, wysokość lustra ok. 130,0 m n.p.m., maksymalna głębokość to 12,2 m. Jezioro Jałowe poprzez rzeczkę Jałówkę jest połączone z rzeką Rospudą. Występują w nim leszcze, liny, szczupaki i węgorze.

Mapa 9. Położenie jeziora Jałowo



Źródło: www.nowinka.e-mapa.net



3.9 Rzeki na terenie Gminy Nowinka

1) Blizna

Wypływa z południowo – zachodniego brzegu jeziora Blizno, płynie płytkim korytem w kierunku południowym przez lasy Puszczy Augustowskiej, we wsi Strękowizna skręca na zachód, jest lewostronnym dopływem Rospudy.

2) Dłużanka

Wypływa z zachodniej części jeziora Kalejty, łączy się z rzeką Blizną.

3) Szczeberka

Jest prawym dopływem Blizny. Rzeka ma regularne koryto, włączona w sieć melioracyjną w środkowym i dolnym odcinku. Dopływami Szczeberki są Królewiaka oraz Olszanka.

4) Olszanka

Jest jednym z dopływów Szczeberki. Przepływa przez wsie: Szczebra, Strękowizna, Nowinka, Gatne Drugie, Szczepki, Barszczowa Góra, Olszanka, Pijawne Polskie, Pijawne Ruskie.

5) Królewianka

Jest jednym z dopływów Szczeberki. Przepływa przez wsie: Sokolne, Józefowo, Cisówek.

6) Jałówka

Łączy jezioro Jałowo z rzeką Rospuda.

Na terenie Gminy Nowinka znajduje się wiele bezimiennych cieków.

Rzeki na terenie gminy, z uwagi na swą charakterystykę, nie stanowią odpowiedniego miejsca umożliwiającego kąpanie się, pływanie, uprawianie sportu lub rekreacji. Przy rzekach nie organizowano kąpieliska wodnego ani miejsca okazjonalnie wykorzystywanego do kąpieli. Gmina nie planuje tworzenia przy rzekach takich miejsc w przyszłości.

4. Zagrożenia dla osób przebywających na obszarach wodnych na terenie Gminy Nowinka

Dzięki walorom przyrodniczym i krajobrazowym Gmina Nowinka jest chętnie odwiedzana przez turystów w szczególności w okresie wakacyjnym. Walory wód przyciągają wędkarzy, kajakarzy, plażowiczów oraz miłośników natury. W okresie letnim wzrasta liczba osób korzystających z wód położonych na terenie gminy i równocześnie wzrasta zagrożenie wypadków i utonięć. Łatwy dostęp z brzegu i płytka woda zachęca do kąpieli i zabawy w wodzie, co rodzi zagrożenie utraty zdrowia i życia, z którym należy się liczyć.

Opracowując niniejszą Analizę zagrożeń dla obszaru wodnego, zarządzanego przez Wójta Gminy Nowinka, zidentyfikowano potencjalne zagrożenia dla osób korzystających z obszaru wodnego i miejsca ich występowania oraz działania na rzecz ograniczenia występowania zagrożeń. Każde miejsce może być potencjalnym zagrożeniem dla bezpieczeństwa osób wykorzystujących obszar wodny do pływania, kąpieli, uprawiania sportu czy rekreacji. Zależy to przede wszystkim od świadomości i zachowania się osób korzystających z obszaru wodnego i nadwodnego oraz przestrzegania norm bezpieczeństwa.

Czynniki stwarzające potencjalne zagrożenie dla życia i zdrowia podczas kąpieli oraz wchodzenia do wody:

- brak lub słaba umiejętność pływania,
- zły stan zdrowia,
- skurcze,
- pływanie pod wpływem alkoholu lub środków odurzających,
- pływanie na czczo lub bezpośrednio po spożyciu posiłku,
- pływanie podczas niesprzyjających warunków atmosferycznych (burza, mgła, porywisty wiatr),
- pływanie po zapadnięciu zmroku oraz w nocy,
- szok termiczny spowodowany zbyt szybkim ochłodzeniem rozgrzanego przez słońce ciała,
- skoki do wody bez znajomości głębokości,
- nieznajomość ukształtowania brzegu,
- brawura,
- zbyt duża pewność siebie i popisywanie się,
- bezmyślność,
- niezachowanie odpowiedniego bezpieczeństwa przy i na sprzęcie wodnym,
- niezachowanie podstawowych środków bezpieczeństwa i ostrożności,
- nieprawidłowe korzystanie ze sprzętu wodnego,
- ignorowanie obowiązku pływania na sprzęcie wodnym z kapokiem,
- wpływanie w strefy porośnięte roślinnością wodną lub w miejsca bagniste.

5. Telefony alarmowe

W razie zagrożenia bezpieczeństwa, zdrowia lub życia na obszarach wodnych należy kontaktować się z poniższymi numerami telefonu:

- Europejski numer alarmowy 112,
- Policja 997,
- Straż pożarna 998,
- Pogotowie ratunkowe 999.

6. Podsumowanie

Niniejsza analiza zagrożeń, w tym identyfikacja miejsc, w których występuje zagrożenie dla bezpieczeństwa osób wykorzystujących obszar wodny do pływania, kąpania się, uprawiania sportu lub rekreacji jest dokumentem, który powstał w wyniku przeprowadzenia oględzin i zidentyfikowania miejsc potencjalnie niebezpiecznych dla zdrowia i życia. Analiza ma na celu uświadomienie osobom korzystającym z dóbr jakim jest obszar wodny i nadwodny o panujących zagrożeniach przy zbiornikach wodnych. Kąpiel w miejscach niestrzeżonych i nieoznakowanych może doprowadzić do tragedii. Przestrzeganie obowiązujących zakazów może uchronić przed wypadkami, jakie mają miejsce na obszarach wodnych.

Należy pamiętać, iż każdy zbiornik wodny może być miejscem wykorzystywanym przez ludzi do przebywania w jego obrębie, zarówno w okresie letnim jak i zimowym, przez co istnieje zagrożenie dla zdrowia lub życia ludzkiego w wyniku braku odpowiedzialnego zachowania.

Na terenie Gminy Nowinka nie funkcjonują kąpieliska i miejsca okazjonalnie wykorzystywane do kąpieli. Wszystkie zidentyfikowane i opisane obszary wodne nie posiadają oznakowania.